

CO2-BELEID N5 2019

Organisatie: Olivius Groep B.V.
Contactpersoon: Jacquélien Kok-Swartjes

Adviseur: Simone Barents
Adviesbureau: De Duurzame Adviseurs

Publicatiedatum: 23-11-2020



**de duurzame
adviseurs**

Inhoudsopgave

1	 INLEIDING EN VERANTWOORDING	3
2	 BESCHRIJVING VAN DE ORGANISATIE	4
3	 VERANTWOORDELIJKHEID DUURZAAMHEID	6
4	 BEREKENDE CO₂-EMISSIONS	8
4.1.	DIRECTE- EN INDIRECTE GHG-EMISSIONS	8
4.1.1	Berekende GHG-emissionen.....	8
4.1.2	Verbranding biomassa.....	9
4.1.3	GHG-verwijderingen.....	9
4.1.4	Uitzonderingen	9
4.1.5	Invloedrijke personen	9
4.1.6	Toekomst	9
4.1.7	Significante veranderingen	9
4.2	KWANTIFICERINGSMETHODEN.....	9
4.3	CO ₂ -EMISSIONSFACTOREN	9
4.4	ONZEKERHEDEN	10
4.5	UITSLUITINGEN	10
4.6	VERIFICATIE.....	10
4.7	EMISSIONS SCOPE 3	11
4.8	REDUCTIESTRATEGIE SCOPE 3	11
4.9	INVENTARISATIE REDUCTIESTRATEGIEËN	11
5	 DOELSTELLINGEN.....	12
5.1	REDUCTIEDOELSTELLINGEN	12
5.2	HOOFDDOELSTELLING	12
	Scope 1 Subdoelstelling leaseauto's	12
	Scope 1 Subdoelstelling gasverbruik	12
	Scope 2 Subdoelstelling elektraverbruik	13
5.3	SCOPE 3 DOELSTELLING	13
6	 VOORTGANG.....	14
A.	VERGELIJKING EERSTE HALFJAAR 2020.....	14
7	 PARTICIPATIE SECTOR- EN KETENINITIATIEVEN	15

1 | Inleiding en verantwoording

Olivius Groep levert (direct en indirect) producten en diensten aan opdrachtgevers die bij aanbestedingen gunningvoordeel hanteren aan de hand van de CO₂-Prestatieladder Voor Olivius Groep B.V. zijn deze opdrachtgevers voornamelijk gemeenten, voor een klein gedeelte private partijen (aannemers). Met deze CO₂-Prestatieladder worden leveranciers uitgedaagd en gestimuleerd om de eigen CO₂-uitstoot te kennen en te verminderen. Hoe meer een organisatie zich inspant om CO₂ te reduceren, hoe meer kans op gunning bij een opdracht.

De CO₂-Prestatieladder kent vier invalshoeken:

A Inzicht

Het opstellen van een onomstreden CO₂-footprint conform de ISO 14064-1 norm en daarmee inzicht krijgen in de CO₂-uitstoot van de organisatie.

B CO₂-reductie

De ambitie van de organisatie om de CO₂-uitstoot te verminderen.

C Transparantie

De wijze waarop in- en extern gecommuniceerd wordt over de CO₂-footprint en reductiedoelstellingen.

D Deelname aan initiatieven

(in sector of keten) om CO₂ te reduceren.

Elke invalshoek is onderverdeeld in vijf niveaus. Een erkende certificerende instantie beoordeelt de activiteiten en bepaalt het niveau van de CO₂-Prestatieladder. Hiervoor moeten stappen zijn gezet op alle invalshoeken van de ladder.

In dit rapport wordt het beleid voor CO₂-reductie samengevat. Onder andere wordt er een beschrijving van de organisatie gegeven, worden berekende emissies weergegeven. Ook zullen de maatregelen, doelstellingen en voortgang behandeld worden, evenals de participatie aan sector- en keteninitiatieven.

2 | Beschrijving van de organisatie

Hieronder volgt een korte beschrijving van de organisatie. Verdere informatie is te vinden op de websites van NODR en Nobralux: <https://www.nodr.nl/> en <https://www.nobralux.nl/>. Olivius Groep B.V. beheert en heeft volledig aandeelhouderschap over verscheidene B.V.'s: Afinius B.V., NODR, Nobralux, NODR Advies en Afinius Vastgoed. NODR en Nobralux zijn momenteel de enige actieve B.V.'s. Om die reden worden deze organisaties verder beschreven in deze passage.

2.1 Nobralux

Nobralux behoudt zich als doel om de openbare ruimte zo aantrekkelijk, duurzaam en veilig mogelijk te maken, tegen verantwoorde kosten. Dit doet de organisatie middels het beheer van elektrische objecten in de buitenruimte. Nobralux verzorgt het beheer van meer dan 450.000 objecten (veelal openbare verlichting). De 40 werkzame collega's zijn intermediair tussen de gemeente, bewoners, aannemer, netwerkbedrijf en leveranciers.

Naast beheren geeft Nobralux ook advies en werkt de organisatie van ambitie naar resultaat. Het maken van (beleid)plannen en het ontwerpen van slimme, duurzame en mooie verlichtingsoplossingen is een belangrijk onderdeel van de werkzaamheden binnen het bedrijf. De processen zijn ISO 9001:2015 gecertificeerd. Nobralux is aangesloten bij de kennisnetwerken NSVV, OVLNL en NLingenieurs.

2.2 NODR

NODR richt zich op de juridische werkzaamheden rondom schadeverhaling en wettelijke aansprakelijkheid. Schade verhalen op derden is een specialisme. Het is tijdrovend en ingewikkeld, waardoor sommige schades niet worden verhaald en afgeboekt. NODR lost dit op door het proces van schadeverhalen volledig uit handen te nemen volgens een gestroomlijnd proces. Ook bieden zij ondersteuning, advies en kennisdeling in juridische zaken rondom wettelijke aansprakelijkheid. Hiermee ondersteunen zij vooral gemeenten en overige overheidsinstanties, waardoor de zaken die behandeld worden zich met name richten op incidenten en schade in de openbare ruimte (bijvoorbeeld aan openbare verlichting).

2.3 Statement organisatiegrootte

De totale CO₂-uitstoot van Olivius Groep B.V. in het jaar 2019 bedraagt 203,4 ton CO₂. Hiervan komt 138,8 ton voor rekening van projecten en 64,6 ton door gebruik van kantoren en bedrijfsruimten. Olivius Groep B.V. valt daarmee qua CO₂-uitstoot in de categorie klein bedrijf.

	DIENSTEN ¹²	WERKEN/ LEVERINGEN
Kleine organisatie	Totale CO ₂ -uitstoot bedraagt maximaal (≤) 500 ton per jaar.	Totale CO ₂ -uitstoot van de kantoren en bedrijfsruimten bedraagt maximaal (≤) 500 ton per jaar, en de totale CO ₂ -uitstoot van alle bouwplaatsen en productielocaties bedraagt maximaal (≤) 2.000 ton per jaar.
Middelgrote organisatie	Totale CO ₂ -uitstoot bedraagt maximaal (≤) 2.500 ton per jaar.	Totale CO ₂ -uitstoot van de kantoren en bedrijfsruimten bedraagt maximaal (≤) 2.500 ton per jaar, en de totale CO ₂ -uitstoot van alle bouwplaatsen en productielocaties bedraagt maximaal (≤) 10.000 ton per jaar.

Grote organisatie	Totale CO ₂ -uitstoot bedraagt meer dan (>) 2.500 ton per jaar.	Totale CO ₂ -uitstoot van de kantoren en bedrijfsruimten bedraagt meer dan (>) 2.500 ton per jaar, en de totale CO ₂ -uitstoot van alle bouwplaatsen en productielocaties bedraagt meer dan (>) 10.000 ton per jaar.
--------------------------	--	--

Tabel 1: Indeling groottecategorieën volgens Handboek CO₂-Prestatieladder 3.1.

2.4 Projecten met gunningvoordeel

Een project met gunningvoordeel is een project van een organisatie waarbij de CO₂-Prestatieladder een rol heeft gespeeld in de aanbesteding. Hierbij is het niet relevant of het gunningvoordeel wel of niet doorslaggevend is geweest bij het verkrijgen van de opdracht, of op welke manier de CO₂-Prestatieladder in de aanbesteding is gevraagd.

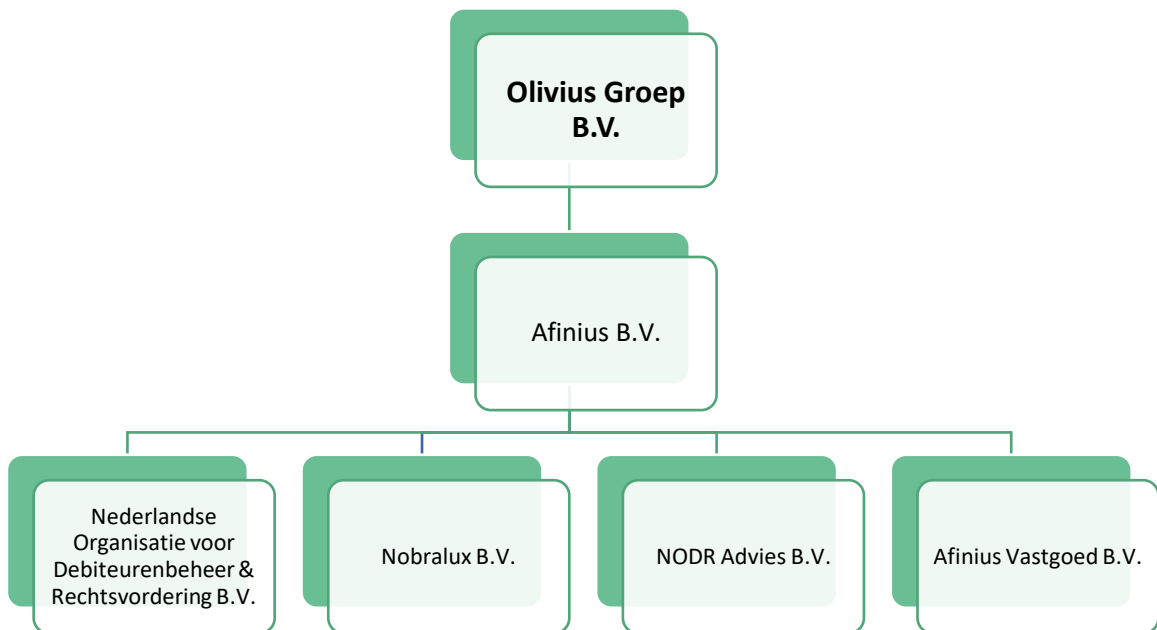
Met deze definitie in het achterhoofd, had Olivius Groep B.V. geen projecten met gunningvoordeel lopen in 2019.

3 | Verantwoordelijkheid duurzaamheid

3.1 Verantwoordelijke

Voor het beheren van de CO₂-Prestatieladder is Jacquelin Kok-Swartjes de interne verantwoordelijke. Zij draagt verantwoordelijkheid voor het uitzetten van taken, toewijzen van verantwoordelijkheden en het rapporteren aan het management. Voor het opstellen van alle bijbehorende documentatie voor het behouden van niveau 3 op de CO₂-Prestatieladder wordt de organisatie ondersteund door het adviesbureau De Duurzame Adviseurs.

3.2 Afbakening



Meer informatie over de Organizational Boundary van de organisatie is terug te vinden in het document 'Bepaling Organizational Boundary'. Hierin is opgenomen welke gemeenschappelijke regelingen, locaties en andere factoren mee zijn genomen in de boundary.

3.3 Energiebeleid en doelstellingen

De algemene doelstelling van het energiemanagementsysteem is om te komen tot een continue verbetering van de energie-efficiëntie en vermindering van de CO₂-uitstoot van de organisatie. Concreet is de doelstelling om in 2023 8% minder CO₂ in scope 1 en 5% minder CO₂ in scope 2 uit te stoten dan in 2019.

3.3.1 Energiemanagement actieplan

Onderstaande gegevens worden door de verantwoordelijke afdelingen aangeleverd aan de projectleider van de CO₂-Prestatieladder. Deze zorgt voor het tijdig verwerken (halfjaarlijks) van de gegevens in de CO₂-footprint.

EMISSIESTROOM	EENHEID	BRON	VERANTWOORDELIJKE AFDELING	WANNEER
Gas - Vastgoed	m ³	Jaarrekeningen, administratie verhuurder	Carla Ruijgrok (Nobralux) Ronny de Wit (NODR)	Maart, September
Brandstof wagenpark - Diesel - Benzine - Elektra	Liter kWh	Rapportages/ tankpassen	Carla Ruijgrok (Nobralux) Ronny de Wit (NODR)	Maart, September
Elektra - Vastgoed	kWh	Jaarrekeningen, administratie verhuurder	Carla Ruijgrok (Nobralux) Ronny de Wit (NODR)	Maart, September
Zakelijke kilometers (Business Travel)	KM/€	Declaraties	Carla Ruijgrok (Nobralux) Ronny de Wit (NODR)	Maart, September
Scope 3 - Inkoop - Transport - Afval Woon-werk	Divers	Inkooplijst leveranciers, transportoverzichten, database HR, afvalrapportages/ kosten en/of eigen wegingen	Carla Ruijgrok (Nobralux) Ronny de Wit (NODR)	Maart, September

Tabel 2: Energiemanagement actieplan, 2020

4 | Berekende CO₂-emissies

4.1. Directe- en indirecte GHG-emissies

In dit hoofdstuk worden de berekende Green House Gas emissies (afgekort GHG-emissies) toegelicht. Het Green House Gas Protocol maakt onderscheid in verschillende scopes op basis van de herkomst van het broeikasgas. Hieruit ontstaat een zogenaamde 'inventaris aan broeikasgassen' van de organisatie die kan worden gekwantificeerd en gemanaged. Oftewel de CO₂-uitstoot die vrijkomt bij de eigen activiteiten. In de volgende paragraaf wordt de CO₂-footprint van 2019 weergegeven.

4.1.1 Berekende GHG-emissies

De directe- en indirecte GHG-emissies van Olivius Groep B.V. bedroegen in 2019 203,4 ton CO₂. Hiervan werd 138,8 ton CO₂ veroorzaakt door directe GHG-emissies (scope 1) en 64,6 ton CO₂ door indirecte GHG-emissies (scope 2).

Scope 1	omvang	eenheid	emissiefactor	ton CO ₂
Gasverbruik	10.976,10	m ³	1884	20,7
Brandstofverbruik wagenpark (diesel)	17.089,54	liters	3230	55,2
Brandstofverbruik wagenpark (benzine)	22.427,18	liters	2740	61,5
Brandstofverbruik wagenpark (AdBlue)	34,00	liters	260	0,0
Brandstofverbruik wagenpark (LPG)	813,00	liters	1806	1,5
Totaal scope 1				138,8

Scope 2	omvang	eenheid	emissiefactor	ton CO ₂
Elektraverbruik - grijze stroom	90.633,60	kWh	556	50,4
Elektraverbruik - laden	387,00	kWh	556	0,2

Business Travel	omvang	eenheid	emissiefactor	ton CO ₂
Zakelijke kilometers privé auto's - elektrisch	30.520,00	km's	78	2,4
Zakelijke kilometers privé auto's - diesel	25.734,00	km's	209	5,4
Zakelijke kilometers privé auto's - benzine	21.039,00	km's	236	5,0
Zakelijke kilometers privé auto's - hybride	8.368,00	km's	145	1,2
Zakelijke KM -OV	1.182,00	km's	6	0,0
Totaal scope 2				64,6

Totale CO ₂ -footprint (scope 1 & 2)	203,4			
---	-------	--	--	--

Tabel 3: CO₂-uitstoot 2019 (in tonnen CO₂)

Scope 1	omvang	eenheid	emissiefactor	ton CO ₂
Gasverbruik	4.769,39	m ³	1884	9,0
Brandstofverbruik wagenpark (diesel)	4.470,00	liters	3230	14,4
Brandstofverbruik wagenpark (benzine)	8.934,55	liters	2740	24,5
Brandstofverbruik wagenpark (AdBlue)	-	liters	260	-
Brandstofverbruik wagenpark (LPG)	400,00	liters	1806	0,7
Totaal scope 1				48,6

Scope 2	omvang	eenheid	emissiefactor	ton CO ₂
Elektraverbruik - grijze stroom	40.337,04	kWh	556	22,4
Elektraverbruik - laden	2.743,49	kWh	556	1,5

Business Travel	omvang	eenheid	emissiefactor	ton CO ₂
Zakelijke kilometers privé auto's - elektrisch	11.000,00	km's	78	0,9
Zakelijke kilometers privé auto's - diesel	2.581,00	km's	209	0,5
Zakelijke kilometers privé auto's - benzine	5.260,00	km's	236	1,2
Zakelijke kilometers privé auto's - hybride	1.061,00	km's	145	0,2
Zakelijke KM -OV	-	km's	6	0,0
Totaal scope 2				26,8

Totale CO ₂ -footprint (scope 1 & 2)	75,4			
---	------	--	--	--

Tabel 4: CO₂-uitstoot eerste halfjaar 2020 (in tonnen CO₂)

Daarnaast zijn de directe- en indirecte GHG-emissies berekend voor het eerste halfjaar van 2020. In deze periode bedroeg de totale emissie van Olivius Groep B.V. 75,4 ton CO₂. Hiervan werd 48,6 ton CO₂ veroorzaakt door directe GHG-emissies (scope 1) en 26,8 ton CO₂ door indirecte GHG-emissies (scope 2).

4.1.2 Verbranding biomassa

In het jaar van deze rapportage vond geen verbranding van biomassa plaats bij Olivius Groep.

4.1.3 GHG-verwijderingen

Er heeft in het jaar van deze rapportage geen broeikasgasverwijdering of compensatie plaatsgevonden bij Olivius Groep.

4.1.4 Uitzonderingen

Er zijn geen noemenswaardige uitzonderingen te noemen op het GHG-Protocol.

4.1.5 Invloedrijke personen

Binnen de organisatie zijn geen individuele personen te benoemen die een dermate invloed op de CO₂-footprint hebben, dat gedragsverandering van deze individuele persoon alleen al zou zorgen voor een significante verandering in de CO₂-footprint.

4.1.6 Toekomst

De emissies in de paragrafen hierboven zijn vastgesteld voor 2023 en de eerste helft van 2020. In het plan van aanpak van de organisatie, waarin alle reductiemaatregelen zijn opgenomen, wordt beschreven welke maatregelen er in de komende jaren worden uitgevoerd. Deze zullen er samen voor zorgen dat de organisatie 8% CO₂ in scope 1 en 5% CO₂ in scope 2 zal reduceren in 2023 ten opzichte van 2019.

4.1.7 Significante veranderingen

Zoals in paragraaf 3.2 beschreven geldt 2019 als referentiejaar. De voortgang van de reductie in CO₂-uitstoot zal beschreven worden in hoofdstuk 6 van dit document.

4.2 Kwantificeringsmethoden

Voor het kwantificeren van de CO₂-uitstoot is gebruik gemaakt van een Excelmodel waarbij alle energieverbruiken worden omgerekend naar CO₂-emissies. Hierbij worden de emissiefactoren van de website www.co2emissiefactoren.nl gehanteerd. In hoofdstuk 2 van het CO₂-Managementplan van de organisatie wordt beschreven waar de brongegevens per energiestroom vandaan komen.

4.3 CO₂-Emissiefactoren

Voor de inventarisatie van de CO₂-uitstoot van Olivius Groep B.V. over 2019 zijn de emissiefactoren uit de CO₂-Prestatieladder 3.1 gehanteerd. Omdat het gaat om specifieke emissiefactoren op nationaal niveau, zijn de gehanteerde emissiefactoren zeer geschikt voor het omrekenen van de data van de broeikasgas activiteiten naar de daarmee gepaard gaande CO₂-emissies.

De emissiefactoren van de organisatie zullen te allen tijde meegaan met wijzigingen in de emissiefactoren van de CO₂-Prestatieladder 3.1. Voor de berekening van de CO₂-footprint van 2019 zijn emissiefactoren gebruikt daterend 24 januari 2020. Voor de berekening voor de eerste helft van 2020 dateren de emissiefactoren van 07 mei 2020.

Er zijn geen "Removal factors" van toepassing.

4.4 Onzekerheden

De gepresenteerde resultaten moeten worden gezien als de beste inschatting van de werkelijke waarden. Bijna alle gebruikte gegevens voor de berekening van de CO₂-footprint zijn gebaseerd op facturen en/of werkelijk gemeten aantallen. Hierdoor is de onzekerheidsmarge zeer gering. Er zijn nog wel enkele onzekerheden. Deze worden onderstaand omschreven:

1. Op dit moment worden zakelijke kilometers van NODR niet bijgehouden voor één voertuig. De informatie is in ieder geval niet beschikbaar binnen het bedrijf zelf. Om die reden is er nu vooral uitgegaan van een schatting aan de hand van een berekening op basis van werkuren, gereden kilometers en het getoonde aantal dashboard kilometers (Tesla).
2. Het elektra- en gasverbruik voor 2019 en de eerste helft van 2020 voor NODR is berekend a.d.h.v. het energielabel van het kantoorpand (Label C) en het gehuurde aantal vierkante meter. Dit omdat een verder inzicht niet te bereiken was via de huidige eigenaar van het pand. Het pand is meerdere malen gewisseld van eigenaar in de laatste jaren en heeft hierdoor geen historie beschikbaar. Daarnaast is de prijs all-in en staat de eigenaar nog niet open voor het openlijk delen van desbetreffende informatie. In de aankomende periode zal aan verder inzicht in deze situatie gewerkt worden.
3. De zakelijke kilometers met OV gemaakt door Nobralux zijn niet bijgehouden in de administratie voor 2019. Hierbij gaat het om eenmalig treinverkeer vanuit Boxtel naar Utrecht en eventueel bijhorend busvervoer per jaar voor twee werknemers. Na een korte schatting van de mogelijke verbruiken is dit aandeel in de CO₂-footprint 2019 dusdanig miniem geschat, dat er bewust voor gekozen is om deze emissiestroom niet mee te nemen in de huidige footprint. Zakelijke kilometers gemaakt met OV zullen in de komende jaren wel halfjaarlijks in kaart gebracht worden, aangezien de mobiliteitsregeling het gebruik van OV zal gaan stimuleren voor zakelijk verkeer.
4. In de berekening van de verbruiken voor de zakelijke kilometers van de Olivius Groep is gerekend met emissiefactoren gebaseerd op het brandstoftype. Dit was immers per voertuig bekend. Wat niet bekend was is de gewichtsklasse voor ieder voertuig. Hierbij is een schatting aangehouden dat de gereden voertuigen in de gewichtsklasse gemiddeld vallen, gezien het type auto en het soort verkeer waar de auto voor gebruikt wordt.
5. De gas- en elektriciteitsverbruiken voor het eerste halfjaar van 2020 zijn niet inzichtelijk bij de huidige verhuurder, waardoor dit met een schatting in kaart is gebracht voor dit eerste halfjaar voor de vestigingen Apeldoorn en Boxtel. Hierbij is een marge aangehouden in verband met corona en de bijbehorende kleinere bezetting. Dit zal gecorrigeerd worden n.a.v. van de jaargegevens over 2020 in maart.

4.5 Uitsluitingen

In Handboek 3.1 is de rapportage van de CO₂-emissieinventaris over alle broeikasgassen, uitgedrukt in CO₂-equivalenten nog niet verplicht. Het is dus niet vereist overige gassen, niet zijnde CO₂ (CH₄, N₂O, HFC's, PFC's en SF₆) die vrijkomen bij operaties van de organisatie, mee te nemen in de emissie-inventaris. Dit geldt ook voor koudemiddelen (refrigerants).

4.6 Verificatie

De organisatie heeft ervoor gekozen om de emissie-inventaris niet apart te laten verifiëren door een extern bureau. De emissie-inventaris zal tijdens de externe audit middels een steekproef geverifieerd worden.

4.7 Emissies scope 3

Aan de hand van de 15 GHG-genererende categorieën voor scope 3 is een kwantitatieve analyse opgesteld. Bij deze kwantitatieve analyse is ook per categorie een inventarisatie gemaakt van welke ketenpartners betrokken zijn en welke reductiemogelijkheden er zijn (zie Excel-bestand Scope 3 Analyses). Zie hieronder de resultaten van de meest significante scope 3 categorieën voor Olivius Groep:

1. Aangekochte goederen en diensten	354 ton CO ₂
2. Woon-werkverkeer	46 ton CO ₂
3. Productieafval	1 ton CO ₂

Naar verwachting zal er in de komende jaren verder inzicht komen op het gebied van afvalregistratie en -verwerking door verder contact met de verhuurders van de gehuurde vastgoedpanden. Daarnaast wordt er algemeen ingezet op een nieuw beleid en maatregelen op het gebied van werk-werkverkeer, die ook gevolgen zullen hebben voor de reductie van kilometers op het gebied van woon-werkverkeer.

4.8 Reductiestrategie scope 3

Voordat er een strategie geformuleerd wordt, is er aan de hand van de 15 GHG-categorieën een analyse uitgevoerd over de mogelijkheden die Olivius Groep heeft om de up- en downstream emissies te beïnvloeden, inclusief de betrokken ketenpartners. De resultaten van deze analyse zijn terug te vinden in 5.A.1, Kwantitatieve Analyse. In de volgende paragrafen wordt beschreven voor welke strategie er uiteindelijk is gekozen om de scope 3 emissies te beïnvloeden en te reduceren.

4.9 Inventarisatie reductiestrategieën

Onderstaand is een opsomming gegeven van de relevante mogelijk strategieën in de keten + bijbehorende autonome acties:

- ✓ Inkoop: Informeren bij leveranciers naar duurzaamheid geleverde producten en alternatieven. Aanscherpen inkoopbeleid (verplichting en/of aanmoediging tot voeren CO2 reductiebeleid). Kijken naar reductie waar mogelijk, vooral op het gebied van leaseauto's. Mogelijk gaat dit bedrag echter juist omhoog, aangezien er in (duurdere) zero-emissie voertuigen zal worden geïnvesteerd in de aankomende jaren.
- ✓ Afval: Afvalscheiding en monitoring aanmoedigen binnen de verschillende vestigingen, ook de kantoorpanden. Onderhandeling over registratie/inzicht met eigenaar huurpanden, zodat er een berekening kan worden gemaakt op basis van m2.
- ✓ Woon-werkverkeer: Stimuleren van fietsen naar werk, bijvoorbeeld door middel van een fiets-naar-je-werk-dag en/of een fietsplan. Daarnaast zullen alternatieve mobiliteitsvoorzieningen en vervoersmiddelen (deelverkeer, openbaar vervoer) gestimuleerd worden.

Olivius Groep kiest ervoor zich te focussen op de reductie van woon-werkverkeer binnen de algemene scope 3 emissies. Daarnaast zal er juist aandacht besteed worden aan de doelstellingen van de opgestelde ketenanalyse. Daarbij is een kwantitatieve doelstelling geformuleerd die zich de ketenanalyse, welke aansluit bij de corebusiness van Olivius. Deze doelstelling is opgenomen in hoofdstuk 6 'Doelstellingen'.

5 | Doelstellingen

5.1 Reductiedoelstellingen

De algehele reductiedoelstelling wordt geformuleerd tot 2023. Vanuit deze vastgestelde algehele reductiedoelstelling is een plan van aanpak opgesteld. In dit plan worden de maatregelen benoemd die worden genomen om de doelstelling te halen en welke afdelingen verantwoordelijk zijn voor de realisatie van de maatregelen. Het overzicht van te nemen maatregelen en verantwoordelijke afdelingen staan vermeldt in het Excelbestand met CO₂-reducerende maatregelen.

5.2 Hoofddoelstelling

De organisatie heeft als doel gesteld om in de komende jaren, gemeten vanaf het referentiejaar tot aan het jaar van herbeoordeling, onderstaande CO₂-reductie te realiseren.

SCOPE 1 EN 2 DOELSTELLING OLIVIUS GROEP

Olivius Groep B.V. wil in 2023 ten opzichte van 2019 13% minder CO₂ uitstoten

Bovengenoemde doelstellingen zijn absoluut. Nader gespecificeerd voor scope 1 en 2 zijn de doelstellingen voor 2023 als volgt:

Scope 1: 8% reductie in 2023 ten opzichte van 2019

Scope 2: 5% reductie in 2023 ten opzichte van 2019

BUSINESS TRAVEL

Olivius Groep wil de CO₂-uitstoot binnen business travel met 3% reduceren in 2023 ten opzicht van 2019

ENERGIEDOELSTELLING

Olivius Groep wil haar elektriciteitsverbruik in de periode 2019-2023 dusdanig reduceren, dat de CO₂-uitstoot met 4,5% zal dalen.

Scope 1 | Subdoelstelling leaseauto's

Om de scope 1 doelstelling te kunnen behalen is aan de hand van de mogelijke reductiemaatregelen bekeken hoeveel brandstof kan worden bespaard met de bedrijfsauto's. Dit is ingeschat op ongeveer 7,5% reductie aandeel in de gehele CO₂-uitstoot in de komende jaren. Maatregelen waar deze subdoelstelling op is gebaseerd, zijn invoering van individuele meting met daarbij feedback op het rijgedrag, inzetten op reisalternatieven (meer OV) middels een mobiliteitsregeling, een andere samenstelling van het wagenpark en het stimuleren van video- en telefonisch overleg.

Scope 1 | Subdoelstelling gasverbruik

Om het gasverbruik en de bijbehorende CO₂-uitstoot te kunnen verlagen zijn maatregelen geïnventariseerd die op de organisatie van toepassing zijn. Samen zouden de maatregelen moeten zorgen voor minstens 0,5% reductie op de gehele footprint. Deze reductie wordt gemonitord aan de hand van het aantal graaddagen. De maatregelen die worden ingezet voor

deze subdoelstelling, zijn het onderzoeken van mogelijkheden voor het gebruik van groen gas, het inventariseren van de installatie van een WKO of warmtepomp in het nieuwe pand en het opnieuw in laten stellen van de huidige klimaatinstallaties.

Scope 2 | Subdoelstelling elektraverbruik

Om het elektraverbruik en de bijbehorende CO₂-uitstoot te kunnen verlagen zijn maatregelen geïnventariseerd die op de Olivius Groep B.V. van toepassing zijn. Dit is ingeschat op een verlaging van de CO₂-uitstoot van 4,5% in de komende jaren. Maatregelen die bij deze subdoelstellingen horen, zijn het afsluiten van een contract voor 100% Nederlandse groene stroom voor het nieuwe pand, het werken aan bewustzijn onder medewerkers rondom sluisverbruik, het inzetten op tijdschakelaars voor apparaten en het vergroten van het inzicht in het eigen elektraverbruik. om apparaten 's avonds uit te schakelen. Het inzetten op 100% Nederlandse groene stroom voor de nieuwe locatie in Schijndel levert binnen de uitstoot van de emissiestroom zelf een reductie van 40% op.

5.3 Scope 3 doelstelling

Olivius Groep richt zich binnen de scope 3 doelstelling vooral op de eigen scope 3 emissiestroom woon-werkverkeer. Hier heeft de organisatie de meeste invloed op.

SCOPE 3 DOELSTELLING OLIVIUS GROEP

Olivius Groep B.V. wil in 2023 ten opzichte van 2019 1.5% minder CO₂ uitstoten binnen haar woon-werkverkeer

Dit zal gerealiseerd worden, door in te zetten op:

- Stimuleren van carpoolen;
- Stimuleren van gebruik OV;
- Inzetten op een fietsplan, stimuleren fietsgebruik
- Stimuleren fietsen naar werk, door middel van fiets-naar-je-werk-dag, een fietsplan of alternatieve mobiliteitsvoorzieningen
- Actieve monitoring van reismethoden, bij voorkeur halfjaarlijks.

6 | Voortgang

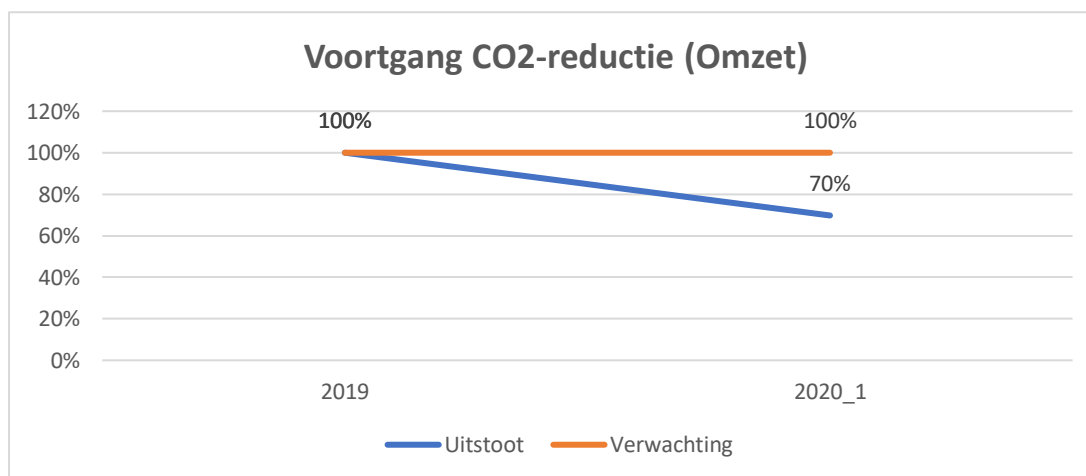
Aangezien de CO₂-uitstoot enkel over 2019 in kaart is gebracht, en 2019 ook als referentiejaar gebruikt zal worden, is het nog niet mogelijk om voortgang op dit gebied in kaart te brengen. Dit zal vanaf nu wel halfjaarlijks gemonitord worden en jaarlijks gerapporteerd.

Wel zijn er al enkele maatregelen in de afgelopen jaren onderzocht en geïmplementeerd. Dit niet met het idee om specifiek te werken aan CO₂-reductie, wel met de motivatie om als bedrijf te werken aan en te investeren in duurzaamheid. Enkele voorbeelden hiervan zijn:

- Aansturing op de toepassing van LED-verlichting binnen de gehuurde panden
- Aansturing en plaatsing van bewegingssensoren in de gehuurde panden
- Inventarisatie voor overstappen op groene stroom van Hollandse bodem voor het nieuwe, toekomstige pand in Schijndel (eigen beheer)

a. Vergelijking eerste halfjaar 2020

Inmiddels is ook het eerste halfjaar van 2020 in kaart gebracht. Wat bij deze voortgangsrapportage benadrukt moet worden, is het feit dat corona een flinke invloed heeft gehad op de reisbewegingen. Zo ligt locatie Boxtel midden in het gebied dat in de eerste coronagolf flink getroffen werd. Hierdoor zijn de medewerkers op deze locatie, maar ook op overige locaties door de nationaal geldende maatregelen, voornamelijk thuisgebleven. Overige maatregelen die zijn toegepast waren in het eerste halfjaar 2020 nog niet genoeg van kracht om de emissie daadwerkelijk te beïnvloeden volgens de planning opgesteld in het eerste kwartaal van 2020.



Bovenstaande grafiek toont duidelijk de invloed die minder reisbewegingen hebben gehad op de CO₂-uitstoot. Er werd voor het eerste halfjaar van 2020 nog geen rekening gehouden met enige reductie, gezien de recente start van Olivius Groep met dit certificaat. Toch is de emissie met zo'n 30% gedaald ten opzichte van het referentiejaar. Dit is bij relatering aan omzet. Wanneer het aantal FTE gerelateerd wordt aan de CO₂-uitstoot, blijkt deze reductie op 20% te liggen.

Zaken die wel al vlot zijn opgepakt, maar nog niet terug te zien zijn in de CO₂-uitstoot, is de vormgeving van een nieuw leasebeleid op basis van zuinigheid van auto's en een CO₂-plafond. Dit is inmiddels ingesteld en zal worden toegepast vanaf het derde kwartaal van 2020. Resultaten zullen in de rapportage.

7 | Participatie sector- en keteninitiatieven

Vanuit de CO₂-Prestatieladder wordt gevraagd om deelname aan een sector- of keteninitiatief. De organisatie dient zich daarbij op de hoogte te stellen van de initiatieven die binnen de branche spelen.

7.1 Inventarisatie sector- en keteninitiatieven

Om te bekijken welke sector- en keteninitiatieven relevant zouden kunnen zijn voor Olivius Groep is de website van de SKAO geraadpleegd (https://www.skao.nl/initiatieven_programma). Hier is een compleet overzicht van alle initiatieven en reductieprogramma's te vinden. Eventuele geschikte initiatieven zijn besproken met de projectleider en met het management. Aangezien Olivius Groep al aan een passend initiatief deelneemt, is dit alleen ter inspiratie geraadpleegd.

Jaarlijks wordt er door de projectleider en het management geëvalueerd of deelname aan de initiatieven nog steeds als relevant en actueel wordt gezien en/of dat er eventuele andere geschikte initiatieven van toepassing kunnen zijn.

7.2 Actieve deelname

De gedachte achter deelname aan een initiatief is dat door interactie met andere bedrijven en overheden informatie kan worden uitgewisseld en in samenwerking nieuwe ideeën en ontwikkelingen op het gebied van CO₂-reductie tot stand kunnen komen. Vanuit dit doel vraagt de norm van de SKAO om een actieve deelname, middels bijvoorbeeld werkgroepen. Verslagen van bijeenkomsten en van overlegmomenten en presentaties van de organisatie in de werkgroep kunnen tegenover de auditor dienen als bewijs van actieve deelname.

Mocht een initiatief waaraan wordt deelgenomen op zeker moment niet meer relevant zijn voor de organisatie (wanneer gedurende een half jaar of langer geen voortgang in het initiatief of actieve deelname aangetoond kan worden) en de deelname wordt beëindigd, dan kan de inventarisatie van de initiatieven dienen als bron voor het kiezen van deelname aan een ander initiatief.

7.3 Lopende initiatieven

7.3.1 Stichting Nederland CO₂ Neutraal

Door Olivius Groep B.V. wordt vanaf 2020 deelgenomen aan sessies georganiseerd door het initiatief Nederland CO₂ Neutraal. Dit initiatief richt zich op het inspireren van de deelnemers, het vergroten van kennis over CO₂-reductiemogelijkheden en het vergroten van een duurzaam netwerk. Zij doet dit middels vierjaarlijkse middagprogramma's en het faciliteren van werkgroep bijeenkomsten. Onderstaand treft u een overzicht van het jaarlijks budget voor het initiatief Nederland CO₂ Neutraal aan. Om deze deelname te bewijzen worden de volgende documenten bewaard:

- Intentieverklaring Nederland CO₂ Neutraal
- Verslagen workshops
- Verslagen bijeenkomsten Nederland CO₂ Neutraal



Hieronder wordt de begroting beschreven voor het jaar 2020:

INITIATIEF			TYPE BIJDRAGE	JAARLIJKS BEDRAG	BEWIJSLAST
Stichting Neutraal	Nederland	CO ₂	Contributie	€ 1.247,-	Factuur/offerte
			Inzet medewerkers	€ 960,-	Verslagen, presentielijst
TOTALE KOSTEN				€ 2.207,-	

Tabel 3: Begroting 2020 voor sector- en keteninitiatieven

Bovenstaande deelnames worden jaarlijks geëvalueerd en besproken in de directiebeoordeling. Tevens wordt hierbij het jaarlijkse budget geaccordeerd.

Disclaimer & Colofon

Uitsluiting van juridische aansprakelijkheid

Hoewel de informatie in dit rapport afkomstig is van betrouwbare bronnen en exceptionele zorgvuldigheid is betracht tijdens het samenstellen van deze rapportage kunnen De Duurzame Adviseurs geen juridische aansprakelijkheid aanvaarden voor fouten, onnauwkeurigheden, ongeacht de oorzaak daarvan en voor schade als gevolg daarvan. De borging en uitvoering van de opgestelde beoogde doelen en maatregelen aanwezig in dit rapport liggen bij de verantwoordelijkheid van de opdrachtgever. Voor het niet behalen van doelen en/of het onjuist aanleveren van data door de opdrachtgever, kunnen De Duurzame Adviseurs niet aansprakelijk worden gesteld.

In geen enkel geval zijn De Duurzame Adviseurs, haar eigenaren en/of medewerkers aansprakelijk ten aanzien van indirecte, immateriële of gevolgschade met inbegrip van gederfde winst of inkomsten en verlies van contracten of orders.

Bescherming intellectueel eigendom

Het auteursrecht op dit document berust bij De Duurzame Adviseurs of bij derden welke bij toestemming deze documentatie beschikbaar hebben gesteld aan 'Olivius Groep B.V.'.

Vermenigvuldiging in wat voor vorm dan ook is alleen toegestaan door voorafgaande toestemming door De Duurzame Adviseurs.

Ondertekening

Auteur(s):	Simone Barents, De Duurzame Adviseurs
Kenmerk:	CO2-BELEID N5
Datum:	23-11-2020
Versie:	1.0
Verantwoordelijke manager:	Jacqueline Kok-Swartjes

Handtekening autoriserende manager:
