

CO₂-Beleid 2019



Opdrachtgever: Olivius Groep B.V.
Naam: Jacquélien Kok-Swartjes

Adviseur: Simone Barents
Bureau: De Duurzame Adviseurs

Datum: 24-03-2020



de duurzame
adviseurs

Inhoudsopgave

INHOUDSOPGAVE	2
1 INLEIDING EN VERANTWOORDING	3
1.1 LEESWIJZER.....	3
2 BESCHRIJVING VAN DE ORGANISATIE	4
3 EMISSIE-INVENTARIS RAPPORT	5
3.1 VERANTWOORDELIJKE	5
3.2 BASISJAAR EN RAPPORTAGE.....	5
3.3 AFBAKENING.....	5
3.4 DIRECTE- EN INDIRECTE GHG-EMISSIES	5
3.4.1 Berekende GHG-emissies.....	6
3.4.2 Verbranding biomassa.....	6
3.4.3 GHG-verwijderingen	6
3.4.4 Uitzonderingen	6
3.4.5 Invloedrijke personen	6
3.4.6 Toekomst	6
3.4.7 Significante veranderingen	6
3.5 KWANTIFICERINGSMETHODEN	7
3.6 EMISSIEFACTOREN.....	8
3.7 ONZEKERHEDEN	8
3.8 UITSLUITINGEN	8
3.9 VERIFICATIE	9
3.10 RAPPORTAGE VOLGENS ISO 14064-1	9
4 ENERGIEMANAGEMENT ACTIEPROGRAMMA	10
4.1 DOELSTELLINGEN.....	10
4.2 UITVOERING	10
4.2.1 Energieaspecten.....	10
4.2.2 Referentiejaar	10
4.2.3 Reductiedoelstellingen.....	10
4.2.4 Organisatie van de CO ₂ -footprint.....	11
5 CO₂-REDUCTIEDOELSTELLINGEN	12
5.1. HOOFDDOELSTELLING	12
5.1.1. Scope 1 Subdoelstelling leaseauto's.....	12
5.1.2. Scope 1 Subdoelstelling gasverbruik.....	12
5.1.3. Scope 2 Subdoelstelling elektraverbruik	12
6 STUURCYCLUS	14
DISCLAIMER & COLOFON	15
UITSLUITING VAN JURIDISCHE AANSPRAKELIJKHEID.....	15
ONDERTEKENING.....	15

1 | Inleiding en verantwoording

In dit rapport wordt de emissie-inventaris van Olivius Groep B.V. besproken. De CO₂-footprint geeft een inventarisatie van de totale hoeveelheid uitgestoten broeikasgassen: de GHG-emissies. Daarnaast geeft het inzicht in de herkomst van deze emissies met een verdeling naar directe en indirecte GHG-emissies (respectievelijk scope 1 en scope 2).

De inventarisatie is uitgevoerd conform de ISO 14064-1: 2006 (E) "*Quantification and reporting of greenhouse gas emissions and removals.*" In dit rapport wordt de CO₂-footprint gerapporteerd volgens § 7.3.1 van deze norm.

1.1 Leeswijzer

Dit document is ter bewijsvoering van de eisen van de CO₂-Prestatieladder. Per hoofdstuk wordt een eis behandeld. Hieronder een leeswijzer.

Hoofdstuk in dit document
Hoofdstuk 2: Beschrijving van de organisatie
Hoofdstuk 3: Emissie-inventaris rapport
Hoofdstuk 4: Energiemanagement actieprogramma
Hoofdstuk 5: Doelstellingen
Hoofdstuk 6: Stuurcyclus

2 | Beschrijving van de organisatie

Hieronder volgt een korte beschrijving van de organisatie. Verdere informatie is te vinden op de websites van NODR en Nobralux: <https://www.nodr.nl/> en <https://www.nobralux.nl/>. Olivius Groep B.V. beheert en heeft volledig aandeelhouderschap over verscheidene B.V.'s: Afinius B.V., NODR, Nobralux, NODR Advies en Afinius Vastgoed. NODR en Nobralux zijn momenteel de enige actieve B.V.'s. Om die reden worden deze organisaties verder beschreven in deze passage.

Nobralux

Nobralux behoudt zich als doel om de openbare ruimte zo aantrekkelijk, duurzaam en veilig mogelijk te maken, tegen verantwoorde kosten. Dit doet de organisatie middels het beheer van elektrische objecten in de buitenruimte. Nobralux verzorgt het beheer van meer dan 450.000 objecten (veelal openbare verlichting). De 40 werkzame collega's zijn intermediair tussen de gemeente, bewoners, aannemer, netwerkbedrijf en leveranciers. Naast beheren geeft Nobralux ook advies en werkt de organisatie van ambitie naar resultaat. Het maken van (beleid)plannen en het ontwerpen van slimme, duurzame en mooie verlichtingsoplossingen is een belangrijk onderdeel van de werkzaamheden binnen het bedrijf. De processen zijn ISO 9001:2015 gecertificeerd. Nobralux is aangesloten bij de kennisnetwerken NSVV, OVLNL en NLingenieurs.

NODR

NODR richt zich op de juridische werkzaamheden rondom schadeverhaling en wettelijke aansprakelijkheid. Schade verhalen op derden is een specialisme. Het is tijdrovend en ingewikkeld, waardoor sommige schades niet worden verhaald en afgeboekt. NODR lost dit op door het proces van schadeverhalen volledig uit handen te nemen volgens een gestroomlijnd proces. Ook bieden zij ondersteuning, advies en kennisdeling in juridische zaken rondom wettelijke aansprakelijkheid. Hiermee ondersteunen zij vooral gemeenten en overige overheidsinstanties, waardoor de zaken die behandeld worden zich met name richten op incidenten en schade in de openbare ruimte (bijvoorbeeld aan openbare verlichting).

Duurzaamheid en CO₂-reductie

Olivius Groep is zich bewust van haar verantwoordelijkheid richting eigen medewerkers en de maatschappij omtrent het maatschappelijk verantwoord ondernemen en omtrent duurzaamheid. Duurzaamheid is niet voor niets één van de vier speerpunten waar onderliggende B.V. Nobralux naar werkt. Hierin richtten we ons al op circulariteit en een beperkt verbruik van materialen en energie binnen onze projecten. Ook zetten wij binnen NODR al bewust in op het gebruik van een deauto om zo een van onze meest voorkomende emissieposten aan te pakken.

In de praktijk merkten we als organisatie steeds meer op dat partners en externe partijen, vooral in de werkzaamheden van Nobralux, in toenemende mate bezig zijn met CO₂-reductie. De CO₂-Prestatieladder is hierop bewust gekozen als middel om daadwerkelijk stappen te kunnen zetten, en om zo onze eerste resultaten waar te kunnen maken op het gebied van duurzaamheid.

Onze inzet op CO₂-reductie komt dus voort uit een sterke intrinsieke motivatie, als uit toenemende externe signalen in aanbestedingscriteria voor opdrachten en bestekken.

3 | Emissie-inventaris rapport

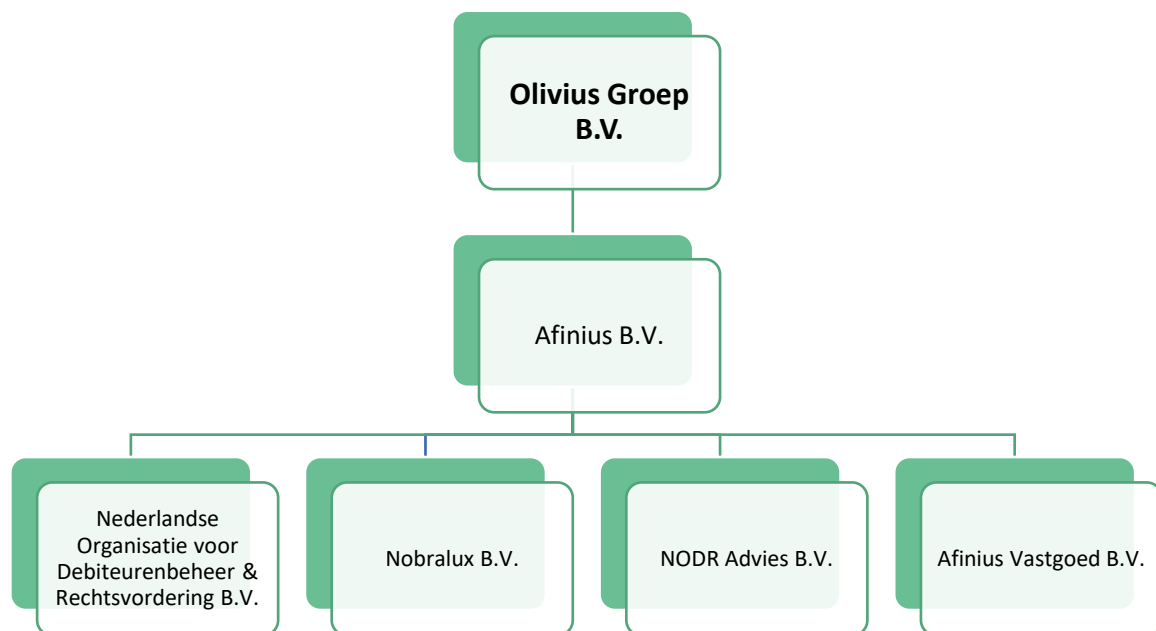
3.1 Verantwoordelijke

De verantwoordelijke voor de stuurcyclus CO₂-reductie alsmede alle activiteiten die hieraan gekoppeld zijn, zoals het behalen van de doelstellingen, is Jacquélien Kok-Swartjes. Zij rapporteert direct aan de directie.

3.2 Basisjaar en rapportage

Dit rapport betreft het jaar 2019. Dit jaar dient ook als referentiejaar voor de CO₂-reductiedoelstellingen.

3.3 Afbakening



De organisatie ziet er uit zoals opgenomen in bovenstaande organigram. Het certificaat zal komen te staan op naam van Olivius Groep B.V. Alle dochterondernemingen worden meegenomen in de boundary. Kanttekeningen die hierbij moeten worden gemaakt zijn: het feit dat Olivius Groep B.V. enkel de directie bevat(1), Afinius B.V. een beheer en verzamelnaam is voor de onderliggende vier B.V.'s(2) en dat van deze vier B.V.'s slechts twee B.V.'s op dit moment actief zijn(3). De emissiestroom wordt hierdoor in de praktijk dus enkel veroorzaakt door Nederlandse Organisatie voor Debiteurenbeheer & Rechtsvordering B.V. (NODR) en Nobralux B.V. (Nobralux), met een minieme toevoeging vanuit het de zakelijk gereden elektrische kilometers in Olivius Groep B.V. Deze namen worden daarom met name genoemd in de bijhorende documentatie. Ook gebeurt communicatie naar externe partijen middels de websites van deze twee B.V.'s.

Meer informatie over de Organizational Boundary van de organisatie is terug te vinden in het document 'Bepaling Organizational Boundary'. Hierin is opgenomen welke gemeenschappelijke regelingen, locaties en andere factoren mee zijn genomen in de boundary.

3.4 Directe- en indirecte GHG-emissies

In dit hoofdstuk worden de berekende GHG-emissies toegelicht.

3.4.1 Berekende GHG-emissies

De directe- en indirecte GHG-emissies van Olivius Groep B.V. bedroeg in 2019 203,3 ton CO₂. Hiervan werd 138,8 ton CO₂ veroorzaakt door directe GHG-emissies (scope 1) en 64,5 ton CO₂ door indirecte GHG-emissies (scope 2).

Scope 1	omvang	eenheid	emissiefactor	ton CO ₂
Gasverbruik	10.976,10	m ³	1884	20,7
Brandstofverbruik wagenpark (diesel)	17.089,54	liters	3230	55,2
Brandstofverbruik wagenpark (benzine)	22.427,18	liters	2740	61,5
Brandstofverbruik wagenpark (AdBlue)	34,00	liters	260	0,0
Brandstofverbruik wagenpark (LPG)	813,00	liters	1806	1,5
Totaal scope 1				138,8

Scope 2	omvang	eenheid	emissiefactor	ton CO ₂
Elektraverbruik - grijze stroom	90.633,60	kWh	556	50,4
Elektraverbruik - stroomsoort onbekend/mix (laden)	387,00	kWh	475	0,2
Zakelijke kilometers privé auto's - elektrisch	30.520,00	km's	78	2,4
Zakelijke kilometers privé auto's - diesel	25.734,00	km's	209	5,4
Zakelijke kilometers privé auto's - benzine	21.039,00	km's	236	5,0
Zakelijke kilometers privé auto's - hybride	8.368,00	km's	145	1,2
Zakelijke KM -OV	1.182,00	km's	6	0,0
Totaal scope 2				64,5

Totale CO ₂ -footprint (scope 1 & 2)	203,3
---	-------

Tabel 2 | CO₂-uitstoot 2019 (in tonnen CO₂)

3.4.2 Verbranding biomassa

In het jaar van deze rapportage vond geen verbranding van biomassa plaats bij Olivius Groep B.V.

3.4.3 GHG-verwijderingen

Er heeft in het jaar van deze rapportage geen broeikasgasverwijdering of compensatie plaatsgevonden bij Olivius Groep B.V.

3.4.4 Uitzonderingen

Er zijn geen noemenswaardige uitzonderingen te noemen op het GHG Protocol.

3.4.5 Invloedrijke personen

Binnen Olivius Groep B.V. zijn geen individuele personen te benoemen die een dermate invloed op de CO₂ footprint hebben, dat gedragsverandering van deze individuele persoon alleen al zou zorgen voor een significante verandering in de CO₂ footprint.

3.4.6 Toekomst

De emissies in de paragrafen hierboven zijn vastgesteld voor het jaar 2019. De verwachting is dat deze emissies in het komende jaar niet aan grote verandering onderhevig zullen zijn. Wel zal, gezien de doelstellingen van Olivius Groep B.V., de CO₂-uitstoot de komende jaren dalen.

3.4.7 Significante veranderingen

Zoals in paragraaf 3.2 beschreven geldt 2019 als basisjaar. De voortgang van de reductie in CO₂-uitstoot zal beschreven worden in het document CO₂-Reductieplan.

3.5 Kwantificeringsmethoden

Voor het kwantificeren van de CO₂-uitstoot is gebruik gemaakt van een voor Olivius Groep B.V. op maat gemaakt model. In het model kunnen alle verbruiken worden ingevuld. Vervolgens wordt de daarbij behorende CO₂-uitstoot automatisch berekend en vergeleken met het basisjaar. Hierbij zijn de emissiefactoren van de website co2emissiefactoren.nl gehanteerd.

In hoofdstuk 4 van het CO₂-managementplan van Olivius Groep B.V. wordt beschreven waar de brongegevens per energiestroom vandaan komen.

3.6 Emissiefactoren

Voor de inventarisatie van de CO₂-uitstoot van Olivius Groep B.V. over het jaar 2019 zijn de emissiefactoren uit de CO₂-Prestatieladder 3.0 gehanteerd. Omdat het gaat om specifieke emissiefactoren op nationaal niveau, zijn de gehanteerde emissiefactoren zeer geschikt voor het omrekenen van de data van de broeikasgas activiteiten naar de daarmee gepaard gaande CO₂-emissies.

De emissiefactoren van Olivius Groep B.V. zullen te allen tijde meegaan met wijzigingen in de emissiefactoren van de CO₂-Prestatieladder 3.0. Voor de berekening van de CO₂-footprint van 2016 zijn emissiefactoren gebruikt daterend 24-01-2020.

Er zijn geen "Removal factors" van toepassing.

3.7 Onzekerheden

De gepresenteerde resultaten moeten worden gezien als de beste inschatting van de werkelijke waarden. Bijna alle gebruikte gegevens voor de berekening van de CO₂ footprint zijn gebaseerd op facturen en/of werkelijk gemeten aantallen. Hierdoor is de onzekerheidsmarge zeer gering. Er zijn nog wel enkele onzekerheden. Deze worden onderstaand omschreven:

1. Op dit moment worden zakelijke kilometers van NODR niet bijgehouden voor één voertuig. De informatie is in ieder geval niet beschikbaar binnen het bedrijf zelf. Om die reden is er nu vooral uitgegaan van een schatting aan de hand van een berekening op basis van werkuren en werkzaamheden.
2. Het elektra- en gasverbruik voor NODR is berekend a.d.h.v. het energielabel van het kantoorpand (Label C) en het gehuurde aantal vierkante meter. Dit omdat een verder inzicht niet te bereiken was via de huidige eigenaar van het pand. Het pand is meerdere malen gewisseld van eigenaar in de laatste jaren en heeft hierdoor geen historie beschikbaar. Daarnaast is de prijs all-in en staat de eigenaar nog niet open voor het openlijk delen van desbetreffende informatie. In de komende periode zal aan verder inzicht in deze situatie gewerkt worden.
3. De zakelijke kilometers met OV gemaakt door Nobralux zijn niet bijgehouden in de administratie. Hierbij gaat het om eenmalig treinverkeer vanuit Boxtel naar Utrecht en eventueel bijhorend busvervoer per jaar voor twee werknemers. Na een korte schatting van de mogelijke verbruiken is dit aandeel in de CO₂-footprint 2019 dusdanig miniem geschat, dat er bewust voor gekozen is om deze emissiestroom niet mee te nemen in de huidige footprint. Zakelijke kilometers gemaakt met OV zullen in de komende jaren wel halfjaarlijks in kaart gebracht worden, aangezien de mobiliteitsregeling het gebruik van OV zal gaan stimuleren voor zakelijk verkeer.
4. In de berekening van de verbruiken voor de zakelijke kilometers van de Olivius Groep is gerekend met emissiefactoren gebaseerd op het brandstoftype. Dit was immers per voertuig bekend. Wat niet bekend was is de gewichtsklasse voor ieder voertuig. Hierbij is een schatting aangehouden dat de gereden voertuigen in de gewichtsklasse gemiddeld vallen, gezien het type auto en het soort verkeer waar de auto voor gebruikt wordt.

3.8 Uitsluitingen

In Handboek 3.0 is de rapportage van de CO₂-emissie-inventaris over alle broeikasgassen, uitgedrukt in CO₂-equivalenten nog niet verplicht. Het is dus niet vereist overige gassen, niet zijnde CO₂ (CH₄, N₂O, HFC's, PFC's en SF₆) die vrijkomen bij operaties van het bedrijf, mee te nemen in de emissie-inventaris. Dit geldt ook voor koudemiddelen (refrigerants).

3.9 Verificatie

De emissie-inventaris van Olivius Groep B.V. is niet extern geverifieerd.

3.10 Rapportage volgens ISO 14064-1

Dit rapport is opgesteld volgens de eisen uit ISO 14064-1, paragraaf 7. In Tabel 2 is een kruistabel gemaakt van de onderdelen uit ISO 14064-1 en de hoofdstukken in het rapport.

ISO 14064-1	§ 7.3 GHG-report content	Beschrijving	Hoofdstuk rapport
	A	Reporting organization	2
	B	Person responsible	3.1
	C	Reporting period	3.2
4.1	D	Organizational boundaries	3.3
4.2.2	E	Direct GHG emissions	3.4
4.2.2	F	Combustion of biomass	3.4
4.2.2	G	GHG removals	3.4
4.3.1	H	Exclusion of sources or sinks	3.4
4.2.3	I	Indirect GHG emissions	3.4
5.3.1	J	Base year	3.2
5.3.2	K	Changes or recalculatons	3.4
4.3.3	L	Methodologies	3.5
4.3.3	M	Changes to methodologies	3.6
4.3.5	N	Emission or removal factors used	3.6
5.4	O	Uncertainties	3.7
	P	Statement in accordance with ISO 14064-1	3.9
	Q	Verification	3.8

Tabel 3 | Kruistabel ISO 14064-1

4 | Energiemanagement actieprogramma

Naast omzet- en winstgroei zijn voor Olivius Groep B.V. evenzeer personeelsbeleid, veiligheid, welzijn en milieu van essentieel belang.

De verantwoordelijkheden op het gebied van veiligheid, gezondheid en milieu vormen dan ook een integraal onderdeel van de bedrijfsvoering van Olivius Groep B.V..

Het belang van duurzaamheid is tegenwoordig een belangrijk gegeven. Om hier bewust mee om te gaan streven wij naar een CO₂-bewuste bedrijfsvoering, om van daaruit een voortdurende verbetering van ons emissiereductiebeleid en een groeiende bewustwording van de medewerkers op de te reduceren emissies van onze activiteiten te realiseren.

Ons energiebeleid is gericht op het zo optimaal mogelijk inzetten van onze medewerkers en onze bedrijfsmiddelen, zodat we ons werk kunnen doen met een zo laag mogelijk energieverbruik. Met een lager energieverbruik snijdt het mes aan 2 kanten: een lager energieverbruik is goed voor het milieu vanwege de lagere CO₂-uitstoot. Daarbij zijn er door het optimaal inzetten van de bedrijfsmiddelen lagere operationele kosten.

Naast dit energiebeleid is er ook een doelstelling om het energieverbruik van de processen en werkzaamheden te verlagen, doormiddel van het nemen van reductiemaatregelen.

4.1 Doelstellingen

De algemene doelstelling van het energiemanagementsysteem is om te komen tot een continue verbetering van de energie-efficiëntie en vermindering van de CO₂-uitstoot van de bedrijfsactiviteiten. Hierbij dient te worden opgemerkt dat door fluctuerende hoeveelheid werk en de samenstelling van de werkzaamheden het absolute energieverbruik hoger kan zijn, terwijl het relatieve verbruik wel degelijk lager is.

De specifieke doelstelling is om het energieverbruik in 2023 met 13% te verlagen ten opzichte van 2019. Hierbij wordt uitgegaan van dezelfde hoeveelheid werk per jaar) is uitgevoerd als in 2019. Om die reden wordt de voortgang in de reductiedoelstelling gerelateerde aan de omzet (in miljoen euro's).

4.2 Uitvoering

4.2.1 Energieaspecten

De eerste stap is het inzichtelijk maken van de energieverbruikers van de organisatie en de keten waarin de onderneming actief is. Op basis van dit inzicht kan er worden gekeken op welke aspecten er resultaat valt te behalen in de reductie van CO₂-uitstoot. Dit inzicht is verwerkt in de verschillende rapportages. Periodiek (één keer in de 6 maanden) wordt deze lijst beoordeeld en getoetst op actualiteit van de werkelijke energiestromen.

4.2.2 Referentiejaar

Er is gekozen om de CO₂-footprint van 2019 te gebruiken als referentiejaar. De CO₂-emissie is uitgevoerd conform het gestelde in dit document. De betrouwbaarheid wordt gecontroleerd door een interne audit. Vanuit de geconstateerde kansen wordt gekeken welke onderdelen in aanmerking komen voor het formuleren van doelstellingen. De directie stelt uiteindelijk de doelstelling vast.

4.2.3 Reductiedoelstellingen

De algehele reductiedoelstelling wordt geformuleerd tot 2023. Vanuit deze vastgestelde algehele reductiedoelstelling worden jaarlijkse maatregelen geformuleerd. Beide worden

vastgelegd in het jaarlijkse reductieplan. In dit plan worden de maatregelen benoemd die worden genomen om de doelstelling te halen en welke afdelingen verantwoordelijk zijn voor de realisatie van de maatregelen. Dit overzicht van te nemen maatregelen en verantwoordelijke afdelingen staan vermeldt in het jaarlijkse reductieplan.

4.2.4 Organisatie van de CO₂-footprint

In 2020 is Olivius Groep B.V. begonnen om de CO₂-emissies structureel in kaart te brengen. Dit heeft geleid tot het invoeren van een CO₂-reductiesysteem in het kader van de CO₂-prestatieladder. Hiervoor zijn verantwoordelijkheden benoemd binnen Olivius Groep B.V. onder eindverantwoordelijkheid van de directie van Olivius Groep B.V. De projectleider is verantwoordelijk voor het opstellen en uitvoeren van de jaar rapportages, in samenwerking met De Duurzame Adviseurs, de monitoring van de emissiegegevens en de rapportage hierover aan de directie. Daarnaast is zij verantwoordelijk voor de communicatie over het CO₂-reductiesysteem, de doelstellingen en de voortgang die wordt gerealiseerd. De directie is in de praktijk ook onder andere verantwoordelijk voor de inkoop van energie, het beleid van omtrent het wagenpark en de toestemming voor afvalverwerking en dergelijke.

Administratie (het office management en verantwoordelijken per locatie) zijn verantwoordelijk voor de mogelijkheden van CO₂-reductie met betrekking tot woon/werk verkeer van medewerkers, inzet van privé voertuigen voor dienstreizen, efficiënter en effectievere logistieke bewegingen op de werken en andere manieren van werken (bv overnachten in de buurt van de project locatie). Daarnaast assisteren zij de projectleider met haar verantwoordelijkheden ten aanzien van verantwoording, monitoring en communicatie over het CO₂-reductiesysteem, de doelstellingen en de voortgang die wordt gerealiseerd.

5 | CO₂-reductiedoelstellingen

Aan de hand van voorgaande hoofdstukken wordt bepaald of de reeds opgestelde doelstellingen nog steeds actueel zijn, of dat deze mogelijk aangepast (aangescherpt of juist afgezwakt) moeten worden, teneinde ambitieus én realiseerbaar te blijven. Dit wordt in de volgende alinea's verder beschreven. Aanpassingen aan de doelstellingen worden ook besproken in het managementoverleg.

5.1. Hoofddoelstelling

Olivius Groep B.V. heeft als doel gesteld om in de komende drie jaar, gemeten vanaf het referentiejaar tot aan het jaar van herbeoordeling, onderstaande CO₂-reductie te realiseren.

Scope 1 en 2 doelstellingen Olivius Groep B.V.
Olivius Groep B.V. wil in 2023 ten opzichte van 2019 13% minder CO ₂ uitstoten

Bovengenoemde doelstelling wordt gerelateerd aan de behaalde omzet om de voortgang in CO₂-reductie te monitoren.

Nader gespecificeerd voor scope 1 en 2 zijn de doelstellingen als volgt:

Scope 1: 8% reductie in 2023 ten opzichte van 2019

Scope 2: 5% reductie in 2023 ten opzichte van 2019

5.1.1. Scope 1 | Subdoelstelling leaseauto's

Om de scope 1 doelstelling te kunnen behalen is aan de hand van de mogelijke reductiemaatregelen bekeken hoeveel brandstof kan worden bespaard met de bedrijfsauto's. Dit is ingeschat op ongeveer 7,5% reductie aandeel in de gehele CO₂-uitstoot in de komende jaren. Maatregelen waar deze subdoelstelling op is gebaseerd, zijn invoering van individuele meting met daarbij feedback op het rijgedrag, inzetten op reisalternatieven (meer OV) middels een mobiliteitsregeling, een andere samenstelling van het wagenpark en het stimuleren van video- en telefonisch overleg.

5.1.2. Scope 1 | Subdoelstelling gasverbruik

Om het gasverbruik en de bijbehorende CO₂-uitstoot te kunnen verlagen zijn maatregelen geïnventariseerd die op de organisatie van toepassing zijn. Samen zouden de maatregelen moeten zorgen voor minstens 0,5% reductie op de gehele footprint. Deze reductie wordt gemonitord aan de hand van het aantal graaddagen. De maatregelen die worden ingezet voor deze subdoelstelling, zijn het onderzoeken van mogelijkheden voor het gebruik van groen gas, het inventariseren van de installatie van een WKO of warmtepomp in het nieuwe pand en het opnieuw in laten stellen van de huidige klimaatinstallaties.

5.1.3. Scope 2 | Subdoelstelling elektraverbruik

Om het elektraverbruik en de bijbehorende CO₂-uitstoot te kunnen verlagen zijn maatregelen geïnventariseerd die op de Olivius Groep B.V. van toepassing zijn. Dit is ingeschat op een verlaging van de CO₂-uitstoot van 4,5% in de komende jaren. Maatregelen die bij deze subdoelstellingen horen, zijn het afsluiten van een contract voor 100% Nederlandse groene stroom voor het nieuwe pand, het werken aan bewustzijn onder medewerkers rondom sluiptverbruik, het inzetten op tijdschakelaars voor apparaten

en het vergroten van het inzicht in het eigen elektraverbruik. om apparaten 's avonds uit te schakelen. Het inzetten op 100% Nederlandse groene stroom voor de nieuwe locatie in Schijndel levert binnen de uitstoot van de emissiestroom zelf een reductie van 40% op.

Dit is het eerste jaar dat de CO₂-uitstoot wordt berekend. Hier is nog geen voortgang in te laten zien.

6 | Stuurcyclus

Het CO₂-beleid kent cycli van een half jaar, waarin de volgende zaken geïnventariseerd worden:

- ✓ De gegevens voor de CO₂-footprint verzameld worden;
- ✓ Beoordeeld wordt of de emissiefactoren nog actueel zijn;
- ✓ Er significante veranderingen in het bedrijf zijn welke een impact op de footprint kunnen hebben;
- ✓ Beoordeeld wordt of herberekening van emissies van voorgaande jaren vanwege deze veranderingen nodig is;
- ✓ De voortgang van de CO₂-reductie en behalen van de doelstelling bepaald wordt.

Vervolgens wordt beoordeeld of sturing op de doelstelling en maatregelen nodig is, in de vorm van het aanscherpen van de doelstelling wanneer deze (te) eenvoudig behaald wordt, of in de vorm van het nemen van extra maatregelen wanneer bepaalde maatregelen niet mogelijk bleken te zijn en de doelstelling niet gehaald dreigt te worden. Hierover wordt vervolgens intern en extern gecommuniceerd. Daarnaast wordt de nuttige toepassing van het sector- of keteninitiatief in de afgelopen periode geëvalueerd. Hieronder is een zogenoemde PCDA-cyclus weergegeven, waarin de verschillende fasen van het CO₂-reductiebeleid zijn weergegeven.



Disclaimer & Colofon

Uitsluiting van juridische aansprakelijkheid

Hoewel de informatie in dit rapport afkomstig is van betrouwbare bronnen en exceptionele zorgvuldigheid is betracht tijdens het samenstellen van deze rapportage kunnen De Duurzame Adviseurs geen juridische aansprakelijkheid aanvaarden voor fouten, onnauwkeurigheden, ongeacht de oorzaak daarvan en voor schade als gevolg daarvan. De borging en uitvoering van de opgestelde beoogde doelen en maatregelen aanwezig in dit rapport liggen bij de verantwoordelijkheid van de opdrachtgever. Voor het niet behalen van doelen en/of het onjuist aanleveren van data door de opdrachtgever, kunnen De Duurzame Adviseurs niet aansprakelijk worden gesteld.

In geen enkel geval zijn De Duurzame Adviseurs, haar eigenaren en/of medewerkers aansprakelijk ten aanzien van indirecte, immateriële of gevolgschade met inbegrip van gederfde winst of inkomsten en verlies van contracten of orders.

Bescherming intellectueel eigendom

Het auteursrecht op dit document berust bij De Duurzame Adviseurs of bij derden welke bij toestemming deze documentatie beschikbaar hebben gesteld aan Olivius Groep B.V. Vermenigvuldiging in wat voor vorm dan ook is alleen toegestaan door voorafgaande toestemming door De Duurzame Adviseurs.

Ondertekening

Auteur(s):	Simone Barents, De Duurzame Adviseurs
Kenmerk:	CO ₂ -Beleid
Datum:	24-03-2020
Versie:	1.0
Verantwoordelijke manager:	Jacqueline Kok-Swartjes

Handtekening autoriserende manager:
